

NÁRODNÍ KULTURNÍ PAMÁTKA

NÁRODNÍ HŘEBČÍN KLADRUBY NAD LABEM



12.14. OBJEKT Č. 14 – ANGLICKÁ STÁJ PADOK

STANDARDNÍ STAVEBNĚ-HISTORICKÝ PRŮZKUM

ODDĚLENÍ STAVEBNĚ-HISTORICKÝCH PRŮZKUMŮ

NÁRODNÍ PAMÁTKOVÝ ÚSTAV, ÚSTŘEDNÍ PRACOVISŤE, VALDŠTEJNSKÉ
NÁMĚSTÍ 3, 118 01 PRAHA 1

AUTORSKÝ TÝM:

ING. PETR MACEK-VEDOUCÍ, PHDR. PAVEL ZAHRADNÍK, ING. ARCH.
MIROSLAV KROULÍK, ING. MGR. JAN BERÁNEK, LUCIE CHOTĚBORSKÁ,
MICHAL PATRNÝ

DUBEN 2001 – PROSINEC 2003

OBJEKT Č. 14 IDENTIFIKAČNÍ ÚDAJE

- Předmět stavebně-historického průzkumu : areál Národního hřebčína Kladruby nad Labem, národní kulturní památka (NKP), objekt č. 14 – anglická stáj Padok.
- Typ stavebně-historického průzkumu : standardní stavebně-historický průzkum (SHP).
- NKP : vyhlášena nařízením vlády ze dne 28. 3. 2001 č. 132 Sb. s účinností od 1. 1. 2002, objekt je součástí NKP; od r. 1994 byl areál kulturní památkou.
- Kraj : Pardubice.
- Okres : Pardubice.
- PORP : Přelouč.
- Obec : Kladruby nad Labem.
- Číslo popisné / číslo parcelní : - / 288.
- Umístění v obci : na pastvinách drobnějšího členění jižně vedle historického areálu.
- Objednatel : Národní hřebčín Kladruby nad Labem (název před 1. 1. 2002 Státní hřebčín Kladruby nad Labem).
- Zhotovitel : Národní památkový ústav, ústřední pracoviště, oddělení stavebně-historických průzkumů, Valdštejnské náměstí 3, 118 01 Praha 1 (název před 1. 1. 2003 Státní památkový ústav Praha).
- Autorský tým : Ing.arch. Miroslav Kroulík.
- Datum dokončení : prosinec 2003.

Poznámka : *Kapitoly Anotace, Úvod a Dějiny areálu – historická rešerše, obsažené v hlavní části textové dokumentace jsou společné i pro SHP jednotlivých objekt; přehledně očíslované objekty areálu jsou v situačních plánech.*

Počet listů :

23

OBSAH

| | |
|--|-------------|
| 12.14. OBJEKT Č. 14 – STÁJ PADOK. | 1016 |
| 12.14.1. Rozbor objektu. | 1019 |
| 12.14.1.1. Exteriér. | 1019 |
| 12.14.1.1.1. Fasády. | 1019 |
| 12.14.1.1.1.1. Severní průčelí. | 1020 |
| 12.14.1.1.1.2. Východní průčelí. | 1021 |
| 12.14.1.1.1.3. Jižní průčelí. | 1022 |
| 12.14.1.1.1.4. Západní průčelí. | 1022 |
| 12.14.1.1.2. Parter v okolí objektu. | 1022 |
| 12.14.1.2. Interiér. | 1022 |
| 12.14.1.2.1. Přízemí. | 1022 |
| 12.14.1.2.2. Krov. | 1025 |
| 12.14.2. Stavební historie. | 1026 |
| 12.14.2.1. R. 1850 – 1918 – období historismu. | 1026 |
| 12.14.2.2. Po r. 1918 – převážně utilitární zásahy. | 1028 |
| 12.14.3. Hodnocení objektu. | 1030 |
| 12.14.4. Hodnotné konstrukce, prvky a detaily. | 1033 |
| 12.14.4.1. Hodnotné konstrukce. | 1033 |
| 12.14.4.2. Hodnotné detaily a prvky. | 1033 |
| 12.14.5. Závady. | 1035 |
| 12.14.5.1. Závady technické. | 1035 |
| 12.14.5.2. Závady architektonické, dispoziční a památkové. | 1035 |
| 12.14.6. Náměty k další péči o objekt. | 1037 |
| 12.14.6.1. Doporučení k rehabilitaci a rekonstrukci objektu. | 1037 |
| 12.14.6.2. Doporučení dalších průzkumů. | 1038 |

12.14.OBJEKT Č. 14 – STÁJ PADOK, p.p.č.

288

12.14.1. ROZBOR OBJEKTU

CHARAKTERISTIKA

Samostatně stojící objekt stájí se nachází na pastvinách jižně od kladrubského areálu (obr. č. 383). Vzrostlá zeleň v jeho sousedství úspěšně přispívá k jeho zapojení do volné krajiny.

Je vybudován na takřka čtvercovém půdorysu, je přízemní, nepodsklepený, trojtraktový v severojižním směru, krytý sedlovou střechou nízkého sklonu. Zdivo je cihelné na kamenných základových pasech, stropy jsou dřevěné trámové s omítaným rovným podhledem, krov má dřevěnou vaznicovou konstrukci a je kryt azbestocementovými vlnitými šablonami. Uvnitř se nacházejí tři stáje. Objekt je vyjma střechy v poněkud horším stavebním stavu.

12.14.1.1. EXTERIÉR

12.14.1.1.1. FASÁDY

Okolo celého objektu obíhá kamenný sokl vyzděný z lícovaného neomítaného kamene (obr. č. 383, 385). Fasády nad jeho úrovní jsou z režného cihelného zdiva s pravidelnou křížovou vazbou. Shodná okna stájí jsou ocelová, vzhledově shodná vrata jsou dřevěná s prosklenými nadsvětlíky. Pouze široká novodobá ocelová vrata na jižní

straně jsou ocelová. Okna ve štítech, osvětlující podkroví, jsou dřevěná. Na všech fasádách pod střechou jsou patrné dekorativní detaily režného cihelného zdiva.

Nízká sedlová střecha výrazně přesahuje přes půdorysnou úroveň obvodového zdiva. Vaznice a pozednice krovu jsou vytaženy až na úroveň čela střechy a opatřeny dekorativními dřevěnými vyřezávanými konzolami (obr. č.384). Východně od hřebene ze střechy vyčnívá neomítaný cihelný komín. Střecha je kryta vlnitými azbestocementovými šablonami šedavé barvy, klempířské detaily jsou provedeny z pozinkovaného plechu bez krycího nátěru.

12.14.1.1.1. SEVERNÍ PRŮČELÍ

Štítové průčelí je současně hlavním vstupním průčelím (obr. č. 383). Hlavní vstup do objektu je na jeho ose dřevěnými dvojkřídlými vraty svlakové konstrukce osazenými v lici fasády. Jsou ven otvíravá, osazená ve dřevěné zárubni a opatřena pevným proskleným nadsvětlíkem, děleným svislými příčlemi na tři stejné díly. Každé křídlo je opatřeno třemi vnějšími ocelovými závěsy. Zástrče na vnitřní straně, krabicový zámek a další detaily kování zcela postrádají dekorativní prvky. Vrata jsou kompletně opatřena nátěrem tmavě hnědé barvy, zasklení nadsvětlíku je provedeno z čirého skla. Nad vraty je osově umístěno běžné osvětlovací těleso průmyslového charakteru. Východně od vrat hlavního vstupu jsou vrata stáje, lišící se pouze horizontálním rozdělením křídel na dvě stejné samostatně otvíravé poloviny. Každé samostatné křídlo je zavěšeno na dvou vnějších ocelových závěsech.

Západně od vrat je v mělké špaletě ocelové okno stáje zasklené drátosklem. Vodorovným poutcem je členěné na dvě stejné části, dolní je pevná, horní ven výklopná. Svislé příčle člení okno na tři stejné části, celá konstrukce je natřena barvou šedozeleného odstínu. Parapet je chráněn oplechováním, které postrádá nátěr. Nad všemi třemi otvory jsou v ploše režného zdiva provedeny segmentové klenební pasy s přímým spodním okrajem.

Na ose štítu jsou v mělkých špaletách tři sdružená, výrazně vertikální dřevěná pevná okna podkroví. Dominantní postavení středního okna v kompozici je zvýrazněno jeho větší šířkou i výškou a vertikálním členěním svislým poutcem na dvě poloviny, horizontálně je členěno na pět stejných dílů. Užší a poněkud nižší postranní okna jsou členěna pouze horizontálně na pět stejných dílů. Všechna tři okna jsou opatřena nízkými

segmentovými záklenky, dekorativně provedenými v režném zdivu a plasticky lehce vystupujícími z úrovně zdi fasády. Záklenek středního okna plynule přechází krátkými svislými úseky do nižších záklenků oken bočních.

Zvláštní pozornost byla věnována výtvarnému řešení zakončení štítu (obr. č. 384). Vyčnívající vaznice i pozednice nesou předposlední pár krokví těsně před lícem fasády, poslední jejich pár, ukončující střechu ve štítu, vynášejí téměř metr před úroveň průčelí. Režné zdivo fasády je pod krokvemi ukončeno dekorativní římsou z keramických tvarovek. Vystupující tenký pásek lemuje oboustranně průběžné pilovité podřímsí. Zeď nad ním navazuje na lícni plochu dvojice krokví vykonzolovaným pásem cihel s diagonálně zkosenými čely. V místech vyčnívajících vaznic a pozednic je tato římsa ortogonálně obíhá. V rozích, kde se vzájemně protínají horizontální a vertikální úseky římsy, jsou osazeny tvarovky se čtvercovými, jehlancovitě vystupujícími čely s plastickým zvýrazněním tvaru diagonálními křížky.

Vyčnívající úseky vaznic a pozednic jsou podepřeny dřevěnými konzolami s dekorativně vyřezanou spodní stranou. Na koncích jsou pak zavěšeny vyřezávané bohatě členěné kuželkovité prvky čtvercového půdorysu, zakončené vespod zavěšeným jehlancem s motivem kapky. Poslední pár krokví je oproti ostatním krokvím poněkud subtilnější a má diagonálně okosené hrany. Všechny dřevěné prvky přesahujících částí střech nejsou opatřeny žádným krycím nátěrem, nesou pouze stopy dřívějšího moření. Čelo střechy je překryto masivní plechovou závětrnou lištou.

Povrch režného zdiva fasády je ve spodních partiích dosti narušen působením zemní vlhkosti, výše se pak projevuje lokální narušení působením povětrnostních vlivů. Zdá se, že použité cihly nebyly dostatečně kvalitní pro použití na neomítané režné zdivo. Také dlouho nenatřené dekorativní dřevěné prvky jsou narušené vlivy povětrnosti, některé jejich části již chybí.

12.14.1.1.1.2. VÝCHODNÍ PRŮČELÍ

Na severní straně je stejné stájové okno jako na předchozí fasádě (obr. č.383). Vrata do stáje na jižní straně jsou shodná se stájovými vraty severní fasády. Shodné jsou i záklenky obou otvorů. Nad úrovní otvorů se nacházejí čtyři pravidelně rozmístěné větrací otvory stájí. Jsou tvořeny vynecháním jednoho kříže vazby cihel, který je ve vzdálenosti

tloušťky resp. šířky čela cihly obtažen bíle natřeným plasticky lehce vystupujícím páskem. Vzniklý obdélník plochy režného zdiva je natřen tmavě hnědou barvou.

Fasáda je ukončena římsou shodnou s průčelím, nad ní je pod střechou patrný vnější líc pozednice. Krokve výrazně přesahující střechy mají čela sešíkmena seříznutím spodní části, pohledově jsou překryta okapním žlabem z pozinkovaného plechu.

12.14.1.1.1.3. JIŽNÍ PRŮČELÍ

Je řešeno obdobně jako severní fasáda (obr. č.385). Liší se podstatně širšími vraty stáje. Ta jsou novodobá ocelová, překlad nad nimi je z ocelových profilů, nad nimi je ve zdivu ponechaný klenební pas o šířce původních pro objekt typických vrat. Zcela chybí střední štítové okno, jehož otvor ve zdivu je prázdný, v postranních oknech jsou částečně rozbitá skla. Dřevěné dekorativní prvky čel vaznic a pozednic částečně chybí.

12.14.1.1.1.4. ZÁPADNÍ PRŮČELÍ

Je shodné s východním (obr. č. 385), liší se pouze odstraněním stájových vrat a zazděním jejich otvoru cihelným režným zdivem s dodržáním křížové vazby.

12.14.1.1.2. PARTER V OKOLÍ OBJEKTU

Objekt stojí na pastvinách, ze všech stran k němu přiléhají nezpevněné travnaté plochy, členěné na jednotlivé díly typickými novodobými bíle natřenými ohradníky shodně s volnou krajinou pastvin (ocelové trubky na betonových sloupcích).

12.14.1.2. INTERIÉR

12.14.1.2.1. PŘÍZEMÍ

Půdorys přízemí je zachycen na výkresech 1.18. (vyhodnocení stavebního vývoje) resp. 2.18. (památkové hodnocení).

Čtvercový půdorys je vnitřními nosnými zdmi je rozčleněn v severojižním směru na pravidelný trojtrakt se střední průchozí chodbou a postranními trakty stájí. Celý západní

trakt zabírá jedna velká stáj, východní je rozdělen na dvě shodné stáje, přístupné z chodby přes společnou předsíňku. Chodba je rozdělena příčkami na tři části s vnějšími vstupy z obou štítových fasád, současně jsou z ní přístupné všechny stáje, které jsou navíc opatřeny vlastními vstupními vraty z exteriéru. Dveře v dělicích příčkách střední chodby a vstupy odtud do stájí jsou dimenzovány pouze pro lidskou obsluhu stájí, vstup koní je zde možný pouze stájovými vraty přímo z exteriéru.

1, 2, 3

Za hlavním vstupem na severní straně je zhruba čtvercové zádveří (1) se značně vysokým stropem. Jednokřídlé dřevěné dveře svlakové konstrukce (kování i nátěr je obdobného provedení jako u vnějších vrat) na západní straně dělicí příčky vedou do další části chodby (2), vedle nich je malé dřevěné otvíravé větrací okno. V horní úrovni jsou plná dřevěná dvířka do prostoru mezipatra nad sníženým podhledem další části chodby.

Prostora (2) má snížený podhled na úroveň cca 2,5 m opatřený dřevěným poklopem, sloužícím patrně i pro vstup do prostoru krovu. Krov v době provádění průzkumu nebyl přístupný. Na jižním konci bočních zdí jsou dveře do stájí shodné s předchozími, opatřené navíc pevným proskleným nadsvětlíkem. Tato část chodby končí na jižní straně příčkou se shodnými dveřmi a oknem jako na severu.

Poslední úsek chodby (3) má výšku shodnou se zádveřím vstupu, na jižním konci je opatřen exteriérovým vstupem shodným s hlavním vchodem. Zhruba v polovině délky bočních zdí jsou vysoko umístěná vodorovně obdélná nízká větrací výklopná okna do stájí. Nad jejich úrovní z líce zdí vyčnívají dekorativně vyřezávaná čela stropních a vazných trámů, provedená ve zjednodušené podobě obdobně jako dřevěné dekorativní motivy exteriéru. V horní části prostora pokračuje nad sníženým podhledem předchozí části chodby (2) a vytváří tak prostor jakéhosi mezipatra. Dělicí zeď mezi touto a předchozí částí chodby je vyvrcholena směrem do chodby (3) nástavbou trojúhelného tympanonu s odvěsnami nízkého sklonu.

4, 5, 6

Předsíň trojúhelného půdorysu (4) odděluje na způsob zádveří prostor střední chodby od stájí východního traktu.

Vstupy do stájí (5) a (6) jsou osazeny shodnými dveřmi jako vstupy z chodby. Obě stáje jsou v zásadě půdorysně shodné, liší se pouze detaily půdorysného uspořádání.

Severní stáj (5) má vrata ve štítové stěně objektu, žlab u vnější obvodové zdi a napáječku v severozápadním koutě. Jižní stáj (6) má vrata v boční stěně objektu, žlab u vnitřní zdi a napáječku v severovýchodním koutě.

Prostory (4), (5), a (6) mají světlou výšku poněkud větší než chodba (2), oproti částem chodby (1) a (3) jsou naopak nižší, vzájemné rozdíly jsou zhruba okolo metru.

7

Do stáje (7), zabírající celý západní trakt, vedou dveře, umístěné v ose výrazně širší niky, přímo ze střední chodby. Žlaby jsou umístěny u vnitřní zdi, napáječka v severovýchodním rohu. Stájová vrata na jižní straně jsou novodobě rozšířená a jako jediný otvor v celém objektu mají zevnitř přímý překlad a špalety kolmé k lici zdiva. Prostora je stejně vysoká jako stáje (5) a (6) v opačném traktu.

Všechny niky otvorů mají v interiéru nízké segmentové záklenky, které se, stejně jako špalety, mírně rozevírají dovnitř. Pouze špalety vrat, jež uzavírají oba konce střední chodby, jsou v návaznosti na střední zdi kolmé. Kolmé špalety a přímý překlad mají druhotně rozšířená stájová vrata na jižní straně.

Parapety všech oken jsou ve spádu, jejich vnitřní okraje jsou cca 1,5 m vysoko nad podlahou.

Všechny podlahy jsou opatřeny cihelnou dlažbou, která je místy narušená a opatřená vysprávkami z cementové mazaniny. Podlahy ve stájích jsou mírně spádovány do vpustí kanalizace. Všechny vnitřní prostory mají hladkou jednovrstevnou omítku s bílým vápenným nátěrem, odspodu jsou lemovány typickým tmavě šedým soklem o výšce cca 2 m. Všechny stropy jsou opatřeny rovným podhledem s omítkou na rákosovém pletivu. Napáječky a žlaby jsou kamenné resp. cihelné s cementovou omítkou. Nátěry oken, dveří a dekorativních trámových zhlaví jsou v interiéru stejné jako v exteriéru.

Komín objektu dnes není funkční, proto nelze určit, zda sloužil pro vytápění nebo pouze pro větrání objektu.

Stav parteru v okolí objektu odpovídá funkci objektu jako tzv. letní stáje na pastvinách. Terén je nezpevněný, od pastvin je prostor oddělen ohradníky z ocelových trubek na betonových sloupcích. Na vnější straně ohradníky lemuje částečně stříhaný živý

plot. Spolu s vysokou zelení v okolí objektu napomáhá zapojení objektu do romanticky utvářené krajiny okolních pastvin.

12.14.1.2.2. KROV

Jeho prostor nebyl v době provádění průzkumu přístupný, vstup je pravděpodobně ze snížené prostory (2). Podle vyčnívajících trámových zhlaví prvků konstrukce krovu v exteriéru a interiéru můžeme odhadnout jeho skladbu.

Krov je vaznicový, nízkého sklonu (cca do 30°), se čtyřmi plnými vazbami pravděpodobně stojaté stolice, se třemi vaznicemi včetně hřebenové. Vazné trámy jsou přerušeny zvýšenou střední chodbou, kde jejich konstrukční úlohu zřejmě přebírají, díky malému konstrukčnímu rozponu, stropní trámy. Tuto představu potvrzuje i výkres stávajícího stavu ze stavební dokumentace zaměření z r. 1956, kde v příčném řezu vidíme všechny tři vaznice nesené sloupky stojaté stolice. Plné vazby jsou v příčném směru zavětrovány vzpěrami od krajních sloupků k vazným trámům, ve směru podélném standardně pásky mezi sloupky a vaznicemi.

12.14.2. STAVEBNÍ HISTORIE

Vyhodnocení stavebního vývoje objektu je graficky znázorněno na výkrese 1.18.

12.14.2.1. R. 1850 – 1918 – OBDOBÍ HISTORISMU

Nevelký stájový objekt byl podle historických zpráv postaven na pastvině za zámeckým parkem během r. 1865 pro oddělené ustájení anglických plnokrevníků. Romantizující pojetí novostavby bylo v souladu s určením pro nově pořízené plnokrevníky, patrně zde byly souvislosti i se současně prováděnými romantizujícími parkovými úpravami hřebčínského areálu. Poměrně odlehlá poloha mimo historický areál klasicistních staveb umožnila plně rozvinout odlišný architektonický styl.

První návrh stavby od stavitele Sládečka pochází už z r. 1857 (plán 3.94.) pod názvem „Plán na 4 stáje klisen“. Tento plán stanovil koncepci provozního, půdorysného, architektonického a materiálového řešení stavby realizované až po 8 letech. Nečleněná chodba o šířce dostatečné pro průchod koní, opatřená vraty na obou stranách bočních fasád, spojuje 4 shodné stáje. Ty jsou přístupné pouze vraty z vnitřní chodby, s exteriérem jsou spojeny pouze stájovými ony po stranách vstupních vrat. Dřevěná nosná konstrukce hrázdného zdiva s výplněmi z režných cihel vytváří pravidelný rastr fasád. Sedlová střecha nízkého sklonu je na štítech a podřímsí bohatě dekorována řezbou, plocha štítu je pobita prkny. Podezdívka z lomového kamene dotváří rustikální výraz objektu. Z výkresu je patrné, že autor věnoval hlavní pozornost návrhu dekorativních fasád, půdorys je zakreslen v menším měřítku jen zjednodušeně. Protože dokumentace neobsahuje situaci ani jinou specifikaci umístěním stavby, nelze ani určit, zda stavba byla projektována do lokality dnešního umístění Padoku.

Stavba nebyla realizována, přepracovaný projekt obdobného objektu od stavitele Muníka je datován až z r. 1864 (plán 3.95.) už pod definitivním názvem „Plán pro stavbu stáje Padok“. Na rozdíl od předchozího výkresu je tento plán detailně technicky zpracován,

nechybí ani výkres základů a řešení kanalizace. Navržený objekt se již značně blízký dnešnímu stavu, liší se hlavně širší a nedělenou střední chodbou, užšími trakty stájí, které nemají navrženy žlaby u zdí a dekorativně řešenými řezbami na konstrukci krovu i v interiéru chodby. Rovněž v řezu zakreslený interiéru stájí měl být poměrně náročného architektonického řešení, stropy měly být dřevěné trémové. Pravidelné řešení dispozice, symetrické podle dvou os, je dotaženo pravidelným střídáním oken a vrat na všech fasádách objektu. Situace dokládá promyšlené osazení objektu do krajiny, jeho čtvercový půdorys je osazen na koso do pravoúhlého rastru tvořeného hranicemi parcel jednotlivých pastvin. Přístupové cesty, vedoucí k vratům pravidelně rozmístěných koňských stájí, jsou vedeny rovnoběžně s hranicemi pozemků, od objektu vycházejí v úhlu 45°. Pro napájení ustájených koní zřejmě sloužila studna, zakreslená na okraji navrhovaného objektu.

Změny oproti projektu byly provedeny při realizaci v r. 1865. Dveře a okna v doplněných příčkách, dělicích chodbu, mají shodné řešení v materiálu i detailech s prvky osazenými v souladu s projektem, totéž platí pro žlaby, nejedná se tedy o druhotné doplňky. Zúžení chodby a rozšíření plochy stájí svědčí o příklonu k větší využitelnosti vnitřního prostoru na úkor reprezentativního charakteru stavby, svědčí o tom i snížení prostoru mezistropem ve střední části a výrazná redukce řezbářské výzdoby prvků krovu původně navržené v jejím interiéru. Zjednodušení se dotklo i v návrhu poměrně náročného řešení členění oken a vrat stejně jako vlastního interiéru stájí, kde navíc dřevěný trémový strop byl opatřen omítaným rovným podhledem. Naproti tomu okna ve vrcholech štítů, v projektu volná zřejmě kvůli větrání vnitřního prostoru, byla opatřena drobně členěnými zasklenými křídly. Mezistrop musel být vložen rovněž během výstavby objektu, protože snížená část je na jedné straně opatřena dekorativním štítem s jednoduchými římsami o sklonu ramen shodných se sklonem střechy. Střešní krytina není v návrhu stavby specifikována, ani její skutečné provedení neznáme. V kontextu ostatních staveb areálu se můžeme domnívat, že nejspíše šlo o dvojitou krytinu z pálených tašek.

Do krajinného prostředí pastvin za zámeckým parkem byl objekt citlivě zapojen výsadbou vzrostlé zeleně. Realizovaný objekt je zakreslen na katastrální mapě Kladrub z r. 1889 (plán 3.105.). Členění na čtyři pastviny s průnikem hranic v geometrickém středu půdorysu objektu, znázorněné na urbanistické situaci plánu pro výstavbu, zde však již nevidíme. Prosté zasazení objektu do vlastní čtvercové parcely s pravidelně okosenými

rohy v ploše nečleněné pastviny odpovídá dnešnímu situování ohrady. Proto zůstává otázkou, zda původní urbanistický návrh byl realizován a v následujících desetiletích zjednodušen, anebo k tomuto zjednodušení došlo už při stavbě objektu.

Objekt Padoku byl zachycen na jediné nedatované historické fotografii, pořízené pravděpodobně v závěru 19. století (obr. č. 12 historická fotodokumentace). Stav objektu je v podstatě shodný s dnešním, celá stáj je ohrazena poměrně vysokou prkennou ohradou. Dřevěné ohradníky okolních pastvin nám dnes poskytují představu o podobě tohoto charakteristického prvku hřebčínského areálu na konci 19. století. Padok tehdy ještě stál uprostřed volných pastvin, výsadba vysoké zeleně v jeho bezprostředním okolí byla teprve v počátcích.

12.14.2.2. PO R. 1918 – PŘEVÁŽNĚ UTILITÁRNÍ ZÁSADY

Význam chovu anglických plnokrevníků postupně slábl, po 2. sv. válce byl zrušen docela. Současně s tím upadal i význam stáje Padok, která se nakonec stala stájí pro přestarlé koně. Negativně působil i fakt umístění stáje na poměrně odlehleém místě mimo hlavní stájové areály. Údržba stavby byla postupně zanedbávána, současně docházelo k utilitárně pojatým úpravám prováděným zcela bez ohledu na historický charakter objektu. Navíc se začala projevovat poměrně nízká kvalita cihel, použitých pro líc cihelného zdiva původní stavby. Na vzhledu líce režného zdiva se negativně projevila elektrifikace objektu umístěním rozvodů na fasádě do zasekaných, hrubě omítnutých drážek.

Ve výkresové dokumentaci zaměření objektu z r. 1956 (plán 4.17. novodobá plánová dokumentace) jsou původní dvě stáje západního traktu již vzájemně spojeny vybouráním dělicí stěny, vrata na západní fasádě jsou zazděna a na místě bývalé předsíně trojúhelného půdorysu je proražen nový rozšířený vstup. Změně dispozice odpovídá i pozměněné situování žlabů. Vrata na jižní straně jsou ještě v původním stavu, k jejich rozšíření tedy došlo až později. Se změnami vnitřní dispozice souviselo i opuštění původního geometrického schématu řešení ohrad mezi pastvinami, které navazovaly pod

úhlem 45° přímo na jednotlivé stáje objektu. Současná ohrada z betonu a oceli okolo stáje pravoúhle navazuje na objekt.

Narušení povrchu režného zdiva se nejvíce projevilo ve spodních partiích společným působením zemní vlhkosti a povětrnostních vlivů. Vlivem zanedbané údržby došlo k poškození vyřezávaných prvků pod střechou štítů a části dřevěných oken. Původní střešní krytina byla novodobě vyměněna za vlnité azbestocementové šablony.

V roce 1964 byl objekt společně s ostatními objekty historického areálu prohlášen kulturní památkou.

V této etapě došlo k částečnému narušení dispozice a k zanedbání údržby, podstata historického objektu však zůstala zachována natolik, že je možná její plná rehabilitace. R. 2002 provedená obnova dřevěných oken ve štítu jižní fasády může být slibným počátkem památkové obnovy objektu včetně původně navrženého urbanistického schématu.

12.14.3. HODNOCENÍ OBJEKTU

Památkové hodnocení objektu je graficky vyznačeno na výkrese 2.18.

Objekt je nedílnou součástí romantizující etapy rozvoje kladrubského areálu. Představuje jedinou významnější stavební realizaci tohoto období, které se jinak soustředilo převážně na krajinné úpravy.

Realizace menšího romantizujícího stájového pavilonu v krajinném areálu pastvin, stranou od souborů hlavních objektů, byla uvažována ještě vpřed zahájením chovu anglických plnokrevníků, jak dokládá první verze návrhu z r. 1857. Skutečná potřeba zřízení této stáje vznikla až se zahájením chovu anglického plemene. Starší návrh byl v r. 1864 přizpůsoben konkrétním potřebám a dopracován do detailů provedení stavby včetně zasazení do konkrétní urbanistické situace.

V rovině výtvarného pojetí se změna účelu objektu pro chov anglického plemene koní projevila příklonem romantizujícího výrazu fasád k motivům anglického pojetí. Zatímco první romantizující návrh stylově vycházel z typického dobového rakouského „erárního“ stavebního stylu s příklonem k romantizujícímu dekorativnímu pojetí, druhý návrh, podle kterého r. 1865 proběhla realizace, se vyznačuje celkově střízlivějším výrazem, daným snahou přiblížit se stylu anglikanizující novogotiky. Hmotové řešení stavby včetně použití „vlašského“ vaznicového krovu nízkého sklonu s výraznými přesahy na všech stranách, charakteristické pro první návrh, však zůstalo zachováno.

Výtvarně poměrně náročné řešení interiérů, uvažované v projektu, bylo během realizace dosti podstatně zjednodušeno. Exteriér naproti tomu byl realizován vyjma oken a dveří přesně podle projektu. Zvláště hodnotné prvky zde tvoří speciální cihelné tvarovky podřímsí a větracích otvorů stájí a poměrně náročně provedené řezby dekorující zakončení střechy v partiích štítů. Hodnotným prvkem projektové dokumentace je i detailní propracování technických aspektů stavby, které byly převážně rovněž v navržené podobě realizovány.

Zakreslení do situace v místě křížení pravoúhlého rastru hranic pozemků čtyř pastvin s natočením o 45° představuje pozoruhodnou geometrickou hříčku, dotaženou až do detailů vedení přístupových cest ke vratům stájí pod úhlem 45°, pouze osa střední chodby vychází z objektu až do exteriéru. Každé ze čtyř pastvin zde odpovídá jedna stáj objektu, situování jejich oken a vrat střídavě po celém obvodu objektu má smysl pouze v kontextu celku původní urbanistické situace. Není však potvrzeno, zda tento urbanistický návrh byl skutečně realizován.

Reflexe urbanistického návrhu se v interiéru projevuje trojúhelným půdorysem vstupních předsíněk, společných vždy pro dvě stáje, tvořených dveřmi postavenými pod úhlem 45° a trojúhelným půdorysem koutových napáječek. Následkem pravidelného osazení rovněž pravidelně komponovaného objektu do situace hranice čtyř pravoúhlých pozemků pastvin je fakt, že vyjma situování oken, vrat a žlabů je objekt v původní podobě symetrický podle celkem čtyř os ve směru kolmém i diagonálním (natočeném úhlopříčně o 45°).

Vztah izolovaného objektu v poloze odlehle od hlavního areálu hřebčína je artikulován v jeho urbanistické situaci přesným zakomponováním do krajiny. Osa hřebene střechy objektu směřuje do osy řečanské brány v jižní frontě hlavního stájového areálu hřebčína.

Spojení dvou stájí v západním traktu v jednu prostorů tvoří velmi podstatné narušení základních kompozičních principů objektu. Druhotně rozšířená vrata zvětšené stáje navíc svým chybným technickým provedením způsobují i statické narušení objektu. Zasekání elektrického vedení do fasád z režného cihelného zdiva zase představuje vážnou závadu estetickou, přitom naštěstí nedošlo k narušení dekorativních keramických tvarovek. Určitý problém při rehabilitaci historického výrazu objektu bude představovat dosti podstatné fyzické narušení povrchu režného cihelného zdiva, způsobené poměrně nízkou kvalitou veškerého keramického materiálu, použitého při realizaci. Urgentní je provedení celkové opravy řezbářské výzdoby exteriéru, kde větší část prvků již není kompletní a ostatní vykazují různý stupeň narušení povětrnostními vlivy. Obnovení situace vedení ohrad v okolí objektu podle historické plánové dokumentace je včetně dělení na jednotlivé pastviny rovněž nezbytné pro rehabilitaci originálního dispozičního řešení v kontextu

specifické urbanistické situace (bez ohledu na to, zda navržené původní řešení bylo vůbec při vzniku objektu realizováno).

Nevelký stájový objekt, stojící v zeleni pastvin v odlehlé poloze vůči hlavnímu kladrubskému areálu, tvoří hodnotný doplněk romantické stavby v protikladu vůči rozměrným stavbám racionálně komponovaného areálu empírových staveb. Jeho současné využití pro ustájení přestárých koní je plně v souladu s jeho urbanisticko - architektonickými kvalitami. Jeho rehabilitací vznikne další hodnotný prvek prohlídkové trasy návštěvníků hřebčína.

12.14.4. HODNOTNÉ KONSTRUKCE, PRVKY A

DETAILY

Hodnotné prvky jsou graficky vyznačeny na výkrese 2.18..

Stájový objekt byl postaven v romantizujícím stylu, má proto poměrně hodně hodnotných prvků. Vlivem zanedbané údržby v několika minulých desetiletích jsou některé prvky v natolik špatném stavu, že akutně hrozí jejich ztráta.

12.14.4.1. HODNOTNÉ KONSTRUKCE

- Obvodové zdivo z režných cihel s pravidelnou křížovou vazbou a stlačenými klenebními pasy v nadpraží otvorů.

12.14.4.2. HODNOTNÉ DETAILS A PRVKY

- Pravidelné členění fasád vyjma míst narušených druhotnými stavebními zásahy užitární povahy.
- Tvar střechy včetně přesahů na všech fasádách.
- Architektonické detaily fasád z režného cihelného zdiva s použitím speciálních dekorativních tvarovek v podřímí a okolo větracích průduchů.
- Dekorativně vyřezávaná zakončení prvků krovu, zvláště bohatě zdobená čela vaznic na obou štítových fasádách; včetně viditelných prvků konstrukce krovu ve střední chodbě v interiéru.

- Všechny výplně otvorů (vrata, dveře, okna) kromě novodobých ocelových vrat na jižní straně; zejména dekorativně pojatá okna půdního prostoru akcentující architektonickou kompozici obou štítových průčelí.
- Dispozice původních dvou stájí ve východním traktu včetně umístění žlabů a napáječek.
- Architektonické detaily v interiérech, pocházející z doby výstavby objektu, zejména vložený štít ve střední chodbě a zhlaví stropních trámů s řezbou.
- Cihelné dlažby v interiérech.
- Vysoká zeleň v okolí objektu včetně částečně stříhaného živého plotu.

12.14.5. ZÁVADY

Objekt v minulých desetiletích nebyl dostatečně dobře udržován a hrozí proto ztráta některých hodnotných dekorativních prvků; v západním traktu proběhla utilitárně pojatá přestavba vážně narušující původní architekturu objektu.

12.14.5.1. ZÁVADY TECHNICKÉ

- Poškození zdiva vztlínající zemní vlhkostí, zejména je narušen líc režného cihelného zdiva na fasádách.
- Režné cihelné zdivo je rovněž povrchově narušeno dlouhodobým působením povětrnosti, zčásti včetně dekorativních tvarovek.
- Statická porucha na západní straně jižní fasády způsobená neodborným rozšířením stájových vrat.
- Narušené cihelné dlažby v interiérech.

12.14.5.2. ZÁVADY ARCHITEKTONICKÉ, DISPOZIČNÍ A PAMÁTKOVÉ

- Narušení původního pravidelného dispozičního členění spojením stájí západního traktu do jedné prostory; vybouraná původní dělicí zeď a dvojí dveře trojúhelné předsínky.
- Změna původního umístění žlabů a napáječek v západním přestavěném traktu.
- Rozšíření původního otvoru vrat stáje na jižní straně včetně osazení překladu z ocelových profilů.

- Osazení ocelových vrat v rozšířeném otvoru na jižní fasádě včetně narušení segmentového zaklenutí viditelného na rezné fasádě.
- Narušení povrchu rezného cihelného zdiva hrubě zaomítanými drážkami elektroinstalace.
- Na jižním průčelí chybí střední okno půdního prostoru, ostatní okna podkroví mají částečně rozbité zasklení.
- Dekorativní vyřezávané dřevěné prvky na čelech vaznic na obou štítových fasádách jsou vážně narušené, některé jejich části zcela chybí.
- Zazdění původních stájových vrat na západní fasádě.
- Částečně narušená okna a vrata stájí včetně zanedbané obnovy nátěrů.
- Chybí nátěr klempířských prvků z pozinkovaného plechu.
- Střešní krytina z azbestocementových vlnitých šablon.
- Ohradníky v okolí objektu z ocelových trubek na betonových sloupcích.
- Půdorysně nepravidelné vedení ohrad v okolí objektu neodpovídá geometrickému smyslu původního návrhu.

12.14.6. NÁMĚTY K DALŠÍ PÉČI O OBJEKT

12.14.6.1. DOPORUČENÍ K REHABILITACI A REKONSTRUKCI OBJEKTU

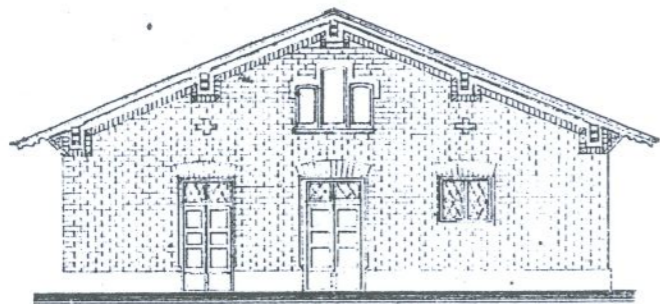
- Obnovit vedení ohrad a cest ke vratům stájí podle urbanistické situace, zachycené v historické plánové dokumentaci z r. 1864.
- Ohradníky z ocelových trubek a betonových sloupků nahradit dřevěnými.
- Odstranit vedení elektroinstalace z rezných fasád včetně rozvodné skříně a partie povrchu zdiva narušeného drážkami opravit; potřebná zařízení elektroinstalace situovat výhradně do omítek v interiéru objektu.
- Odstranit novodobou krytinu z azbestocementových vlnitých šablon a nahradit keramickou krytinou pálenou dvojitou.
- Klempířské prvky z pozinkovaného plechu nadřít barvou červenohnědého odstínu.
- Kompletně opravit narušený líc rezného cihelného zdiva z cihel pro daný účel nedostatečně kvalitních; narušené dekorativní tvarovky nahradit pouze přesnými kopiemi..
- Druhotně rozšířená vrata na jižní fasádě zúžit do původního stavu podle vzoru vrat z doby výstavby, obnovit narušený segmentový záklenek v rezném zdivu a odstranit přitom statické narušení konstrukce.
- Obnovit druhotně zazděná stájová vrata na západní fasádě objektu podle vzoru ostatních historických vrat dochovaných v objektu.
- Opravit a doplnit narušená okna ve štítech objektu.
- Opravit a doplnit narušené prvky řezbářské výzdoby zejména v exteriérech.

- Odstranit příznaky zanedbané údržby oken a dveří v celém objektu.
- Obnovit členění západního traktu na dvě stáje přístupné přes předsíňku trojúhelného půdorysu včetně úpravy dispozice žlabů a napáječek podle vzoru východního traktu, dochovaného v původním stavu z doby realizace objektu; dveře předsínky řešit rovněž podle vzoru východního traktu.
- Opravit a doplnit cihelné dlažby v celém objektu.
- Kombinací vhodných technických opatření odstranit vztlínající zemní vlhkost ze stavebních konstrukcí v přízemí.
- Zpracovat koncepční studii dalšího využití objektu v návaznosti na koncepci rozvoje celého areálu.

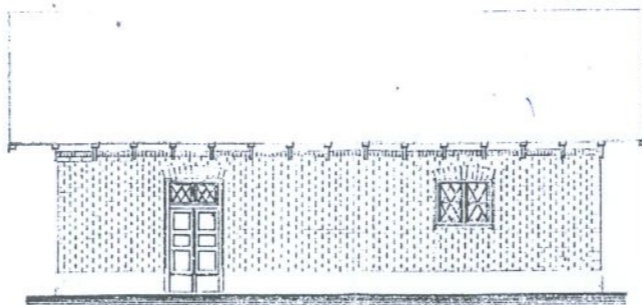
12.14.6.2. DOPORUČENÍ DALŠÍCH PRŮZKUMŮ PRO PROHLOUBENÍ POZNÁNÍ OBJEKTU

- Při zásazích do historických stavebních konstrukcí je nutný odborný dohled (památkář).
- Provést podrobné geodetické zaměření objektu včetně přípojek; současně provést technický popis celkového stavu budovy.
- Zpracovat inventarizaci hodnotných prvků.

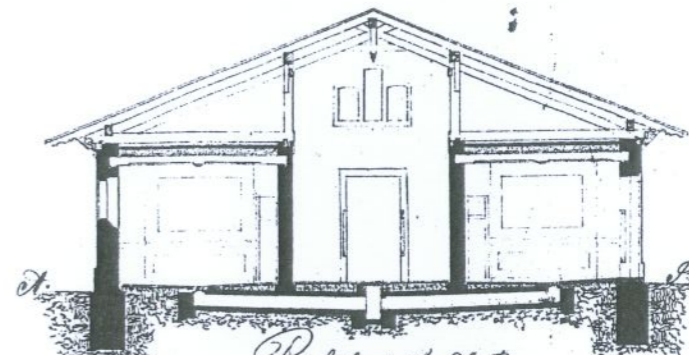
um Baue des neuen Padock. Stalle auf 8 Pferde an dem Bewegungsplatze beim Schloß Park in K. K. Hofgerichte zu Maorub.



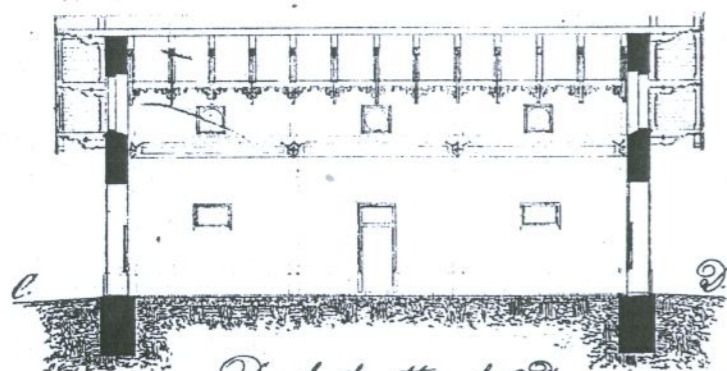
Vorne Ansicht



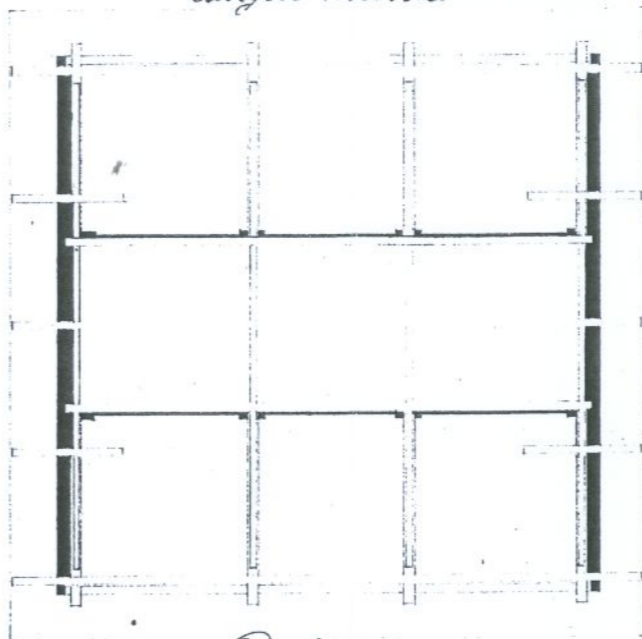
Langen Ansicht



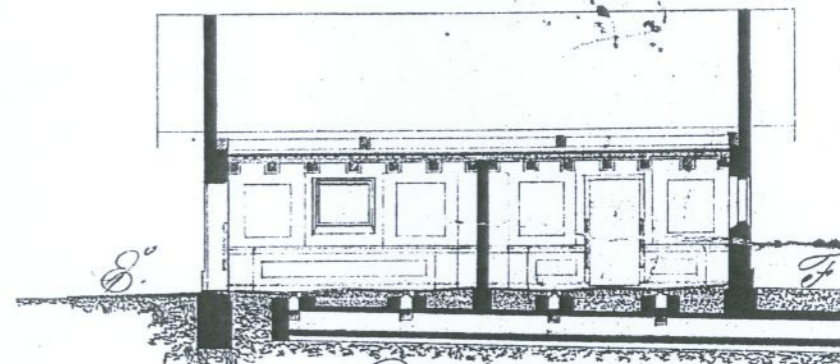
Profil nach A. B.



Durchschnitt nach C. D.

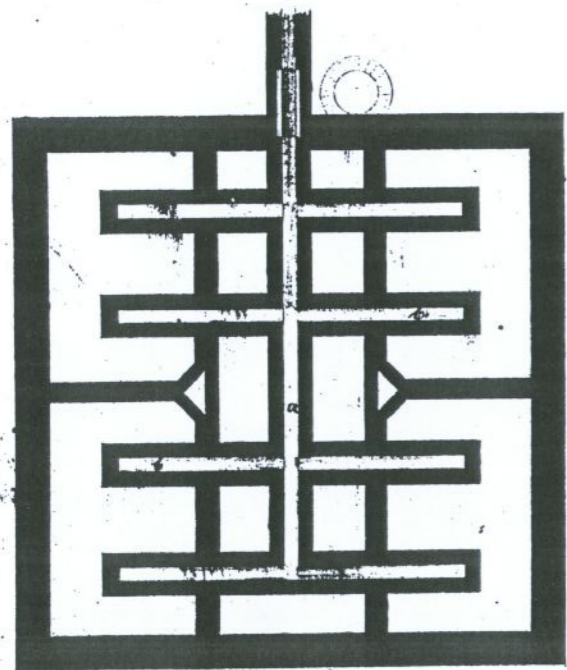


Dachwerk

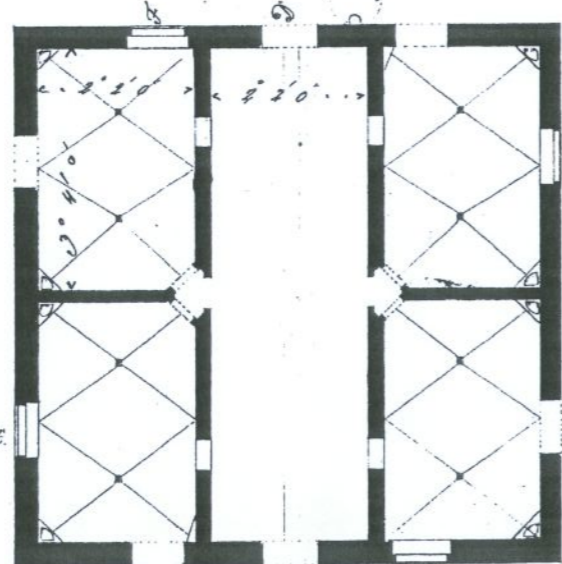


Durchschnitt nach E. F.

Situations-Plan



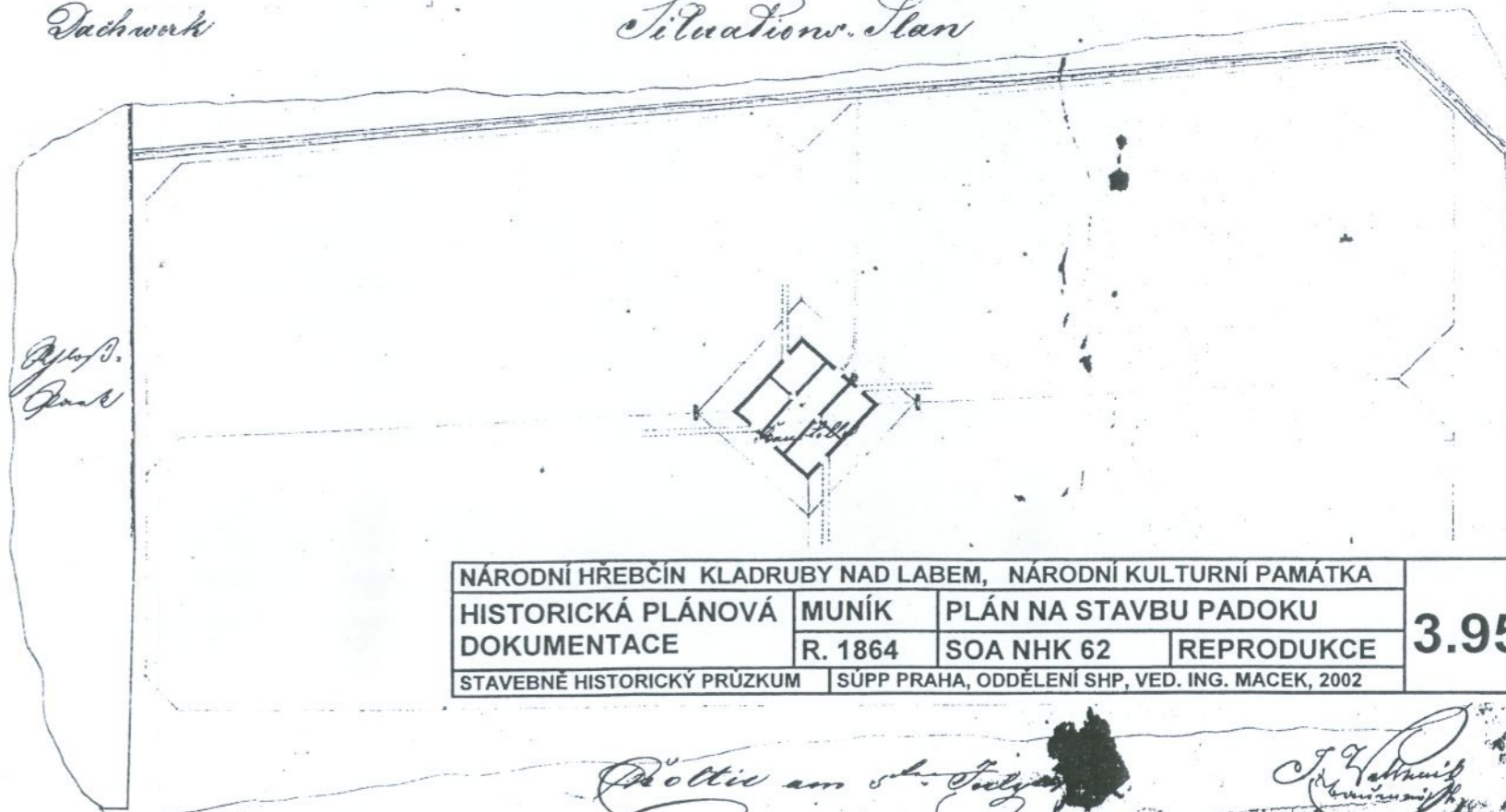
Fundamente



Grundriss

Maßstab zu Grundriss

Maßstab zu Abbildung



| | | | |
|--|---------|---|------------|
| NÁRODNÍ HŘEBČÍN KLADRUBY NAD LABEM, NÁRODNÍ KULTURNÍ PAMÁTKA | | | |
| HISTORICKÁ PLÁNOVÁ DOKUMENTACE | MUNÍK | PLÁN NA STAVBU PADOKU | |
| | R. 1864 | SOA NHK 62 | REPRODUKCE |
| STAVEBNÉ HISTORICKÝ PRŮZKUM | | SÚPP PRAHA, ODDĚLENÍ SHP, VED. ING. MACEK, 2002 | |

3.95.

Proctie am Schloß Park
J. V. Václavík

